



**CURSO DE EXTENSÃO**  
**A ALFABETIZAÇÃO NO CONTEXTO DO**  
**PROGRAMA “RIO + ALFABETIZADO”**  
**CONTINUAÇÃO**  
**(SEEDUC/RJ)**

**Plano de Trabalho**

Rio de Janeiro  
Dezembro de 2021

# SUMÁRIO

1. CONTEXTUALIZAÇÃO.....	3
2. OBJETIVO GERAL DO PROJETO.....	4
3. CONTEÚDO PROGRAMÁTICO .....	5
4. DELIMITAÇÃO DO OBJETO DE ANÁLISE.....	9
4.1. Dimensão material.....	9
4.2. Dimensão temporal.....	9
5. ACESSO AOS DADOS PARA A SELEÇÃO DE PARTICIPANTES.....	10
6. ABORDAGENS METODOLÓGICAS DA EXECUÇÃO .....	11
7. EQUIPE DE EXECUÇÃO DO PROJETO .....	11
8. ORGANOGRAMA .....	14
9. PLANO DE APLICAÇÃO DOS RECURSOS .....	14
10. CRONOGRAMA DE DESEMBOLSO .....	15
11. VALOR DA DESCENTRALIZAÇÃO.....	16
12. CRONOGRAMA DE ATIVIDADES.....	17

## CONTEXTUALIZAÇÃO

O artigo 3º do Estatuto da UERJ (1989) prevê, dentre os fins precípuos da Universidade, a contribuição para a solução de problemas que interessem ao bem-estar da coletividade e ao desenvolvimento das instituições, bem como a prestação de serviços à comunidade e a contribuição à evolução das ciências, letras e artes e ao desenvolvimento econômico e social.

O objeto proposto pela Secretaria de Estado de Educação (SEEDUC/RJ) trata de parceria institucional, com a finalidade de conferir qualificação acadêmica, por meio de curso de extensão, aos docentes alfabetizadores e coordenadores pedagógicos dos anos iniciais do Ensino Fundamental das Secretarias Municipais de Educação do Estado do Rio de Janeiro e à equipe de multiplicadores, constituída por professores e coordenadores pedagógicos alfabetizadores da Secretaria de Estado de Educação do RJ, com vistas à atualização, por mediação tecnológica, na temática da alfabetização, em diálogo com o Plano Nacional de Educação (PNE), e alinhada ao Programa “RIO + ALFABETIZADO” (Governo do Estado do Rio de Janeiro, Decreto nº 47.632, de 31 de maio de 2021).

O Projeto Estratégico de Extensão à Distância da Pró-Reitoria de Extensão e Cultura da UERJ (PR3/UERJ), criado em 21 de janeiro de 2020, constitui um espaço estruturado de competências instaladas para o desenvolvimento de educação de caráter sociointeracionista, mediada pelas novas tecnologias digitais, compreendendo a educação como instrumento de emancipação política, econômica e social, e se configura como um meio efetivo de interação das comunidades internas e externas à Universidade, onde é possível construir coletivamente conteúdos acadêmicos e demais formas de manifestação cultural e artística. É nesse espaço que se pretende ancorar o projeto em questão, a ser operado por meio do Ambiente Virtual de Apoio Tecnológico à Extensão (AVATE/PR3/UERJ).

Entendemos que a interação, de forma metodológica e acadêmica, constitui a aproximação da Universidade às questões que afligem a sociedade civil e tratam de política de Estado, bem como oportunizam a formação dos nossos estudantes, a qualificação dos agentes públicos que constituem a presente demanda e a entrega mais efetiva e qualificada à sociedade, como bem público.

Considerando o interesse público e a função social envolvidos neste projeto, qual seja, a educação básica enquanto direito do cidadão e dever do Estado, entendemos que o mesmo oportuniza a integração dialógica entre a atividade extensionista universitária e o objetivo maior da SEEDUC/RJ de promover e aprimorar a Educação Básica no Estado do Rio de Janeiro, com a ampliação da capilaridade desse debate fundamental e urgente, e com a qualidade acadêmica necessária à educação em nosso Estado.

Acreditamos que a promoção de um curso de extensão com essa magnitude poderá alterar de forma concreta e efetiva o cotidiano escolar, oferecendo ferramentas de transformação da prática pedagógica, por meio da capacitação dos docentes alfabetizadores e coordenadores pedagógicos dos anos iniciais do Ensino Fundamental das redes municipais que compõem o Estado do Rio de Janeiro e da equipe de multiplicadores, constituída por professores e coordenadores pedagógicos alfabetizadores da Secretaria de Estado de Educação do RJ. Esperamos contribuir, dessa forma, para a construção de novos saberes e viveres e para o alcance da excelência no processo de ensino aprendizagem, de forma a garantir o aprimoramento dos Sistemas de Ensino Municipais no âmbito do Estado do Rio de Janeiro, em colaboração com os entes municipais então envolvidos nesta parceria.

## **2. OBJETIVO GERAL DO PROJETO**

Dar continuidade ao Curso cujo início de produção (4 de 8 Módulos) e realização dos 2 primeiros Módulos se deu durante os meses de Junho a Dezembro de 2021 e, cujos objetivos são descritos abaixo:

Promover a compreensão e a discussão acerca da alfabetização no Estado do Rio de Janeiro, em diálogo com o Plano Nacional de Educação e com o Programa “RIO + ALFABETIZADO”, de modo a ampliar conhecimentos, habilidades e técnicas dos docentes alfabetizadores e coordenadores pedagógicos dos anos iniciais do Ensino Fundamental das Secretarias Municipais de Educação do Estado do Rio de Janeiro e da equipe de multiplicadores, constituída por professores e coordenadores pedagógicos alfabetizadores da Secretaria de Estado de Educação do RJ.

Contribuir, desta forma, para o melhor atendimento à população fluminense, especialmente na oferta de atualização profissional com a qualidade acadêmica necessária à educação básica do Estado do Rio de Janeiro, de modo a garantir o aprimoramento dos Sistemas Municipais de Ensino do Estado. Este curso tem como público-alvo os docentes alfabetizadores e coordenadores pedagógicos dos anos iniciais do Ensino Fundamental, atuantes, preferencialmente, nas turmas dos anos iniciais do Ensino Fundamental das Secretarias Municipais de Educação do Estado do Rio de Janeiro que vierem a aderir ao termo disposto no art. 5º do Decreto nº 47.632, de 31 de maio de 2021, e a equipe de multiplicadores, constituída por professores e coordenadores pedagógicos alfabetizadores da Secretaria de Estado de Educação do RJ.

São oferecidas um total de 2.250 vagas, sendo 2.069, a serem preenchidas como determina a Resolução SEEDUC Nº 5.948 de 01 de junho de 2021, que regulamenta o Decreto Estadual Nº 47.632 de 31 de maio de 2021 e, 181 vagas para atendimento à equipe de multiplicadores constituída por professores e coordenadores pedagógicos alfabetizadores da Secretaria de Estado de Educação do RJ, a serem selecionados conforme estabelecido em Edital.

### **3. CONTEÚDO PROGRAMÁTICO**

O conteúdo programático proposto pela SEEDUC foi integralmente organizado em (8) oito Módulos como apresentado abaixo:

#### **I. O papel do professor na sala de aula: abordagens para o processo de alfabetização na infância e a construção de um ambiente alfabetizador (30h)**

Objetivo: Apresentar as diferentes concepções de infância, aprendizagem e metodologias frente ao contexto contemporâneo do ensino tocante à alfabetização, no sentido de qualificar o professor para uma perspectiva mais inclusiva e diversa, subsidiando, assim, sua prática pedagógica com contribuições teóricas mais recentes e favoráveis ao processo de alfabetização. Fornecer premissas para a implementação de um espaço que oportunize experiências significativas para o desenvolvimento da alfabetização na atualidade.

- Concepções de infância a partir de um olhar sócio histórico;
- Desenvolvimento infantil e suas implicações no processo ensino aprendizagem;
- Cenários da alfabetização no Brasil;
- Práticas pedagógicas brasileiras (a educação no contexto das transformações sociais, culturais e econômicas);
- O projeto político pedagógico coletivo;
- Papel do professor alfabetizador na atualidade;
- Conceitos, instrumentos e inovações metodológicas que tornem a sala de aula um ambiente alfabetizador.

## **II. O processo de alfabetização e letramento: oralidade, leitura e escrita (30h)**

Objetivo: Aprofundar os conceitos de alfabetização e letramento no tocante à diversidade de práticas de linguagem, no sentido dos professores se apropriarem da diferenciação desses conceitos e sua relevância no ciclo de alfabetização e, assim, serem capazes de adotar a metodologia mais adequada para sua prática no processo de alfabetização.

- Conceito de alfabetização, letramento e alfabetização em contexto de letramento;
- Métodos de alfabetização;
- Níveis da escrita: estudos sobre a psicogênese da língua escrita (hipótese pré-silábico, silábico, silábico-alfabético e alfabético);
- Conceitos para a aprendizagem de leitura;
- Procedimentos indissociáveis para leitura (fluência leitora, decodificação, compreensão leitora);
- O papel das habilidades metalinguísticas para a aquisição da leitura e escrita (consciência fonológica);
- O texto no processo de alfabetização;
- A participação da família (relação família x escola).

## **III. A alfabetização matemática em contexto de letramento (30h)**

Objetivo: Propiciar aos professores o estudo do conceito de alfabetização matemática em contexto de letramento, de modo a fazê-los perceber que, assim como é importante alfabetizar em contexto de letramento, é igualmente significativo ensinar matemática em contexto de letramento, ou seja, inserir os conhecimentos matemáticos através de um contexto de práticas sociais do uso do número. Esse conteúdo deve estar centrado na perspectiva multiculturalista e inclusiva, contemplando as práticas sociais e indicando formas de intervenção

pedagógica possíveis, visando um planejamento dinâmico, lúdico e engajador que propicie, aos alunos, novas aprendizagens e, aos professores, condições de avaliar todo processo de ensino aprendizagem.

- Pressupostos teóricos e metodológicos do ensino da matemática voltados para aquisição do letramento matemático;
- O desenvolvimento de competências e habilidades de raciocinar, representar, comunicar e argumentar matematicamente;
- O estabelecimento de conjecturas, a formulação e a resolução de problemas em uma variedade de contextos, conceitos, procedimentos, fatos e ferramentas matemáticas;
- Desmistificação do ensino da matemática (“os porquês” a fim de ensinar a reflexão e não a reprodução matemática sem sentido).

#### **IV. O lúdico e a literatura infantil: fatores relevantes no processo de aprendizagem (30h)**

Objetivo: Apresentar a relevância da prática da ludicidade como intervenção pedagógica que contribui para o desenvolvimento infantil e, por conseguinte, para a apropriação dos conteúdos escolares, sobretudo no processo de alfabetização. Indicar metodologias diversas que incentivem a criatividade e a interatividade nas práticas sociais, ancorando a prática docente. Apresentar, também, a dimensão teórico-prática da literatura e suas potencialidades como outro fator relevante no processo de alfabetização, garantindo, assim, que haja mais valorização da literatura infantil, bem como a formação de futuros leitores literários.

- O direito de aprendizagem (o brincar e o desenvolvimento infantil);
- A transição das etapas da Educação Infantil e anos iniciais do Ensino Fundamental;
- A importância da arte como componente curricular, na escola, para o desenvolvimento das linguagens;
- Estratégias pedagógicas como variedade de formas de expressão: gestual, verbal, plástica, dramática e musical;
- Campo de experiências da escuta, fala, pensamento e imaginação como promotor de aprendizagem e desenvolvimento; as interações e brincadeiras como eixos estruturantes;
- A relevância da literatura Infantil no processo de aquisição da oralidade, leitura e escrita;
- A importância do processo pedagógico para o desenvolvimento infantil, seja na aquisição das linguagens oral e escrita, na compreensão e interpretação de fatos,

na análise e recriação de histórias e ou na ampliação do repertório cultural da criança.

#### **V. O planejamento das ações didáticas: os saberes prévios no contexto das práticas de linguagem e a organização do planejamento (15h)**

Objetivo: Orientar os professores na análise dos aspectos a serem considerados na elaboração e organização do planejamento das ações didáticas, visando instrumentá-los na seleção e condução, com intencionalidade, das ferramentas conceituais, do uso de metodologias ativas e dos recursos pedagógicos adequados à progressão das aprendizagens, de sua turma e individualmente. Respeitar as demandas do processo ensino aprendizagem dos alunos, porém contemplando seus saberes prévios como ponto de partida, de modo articulado às práticas sociais de linguagem, à diversidade, à inclusão e aos interesses dos estudantes.

- Principais concepções teóricas e metodológicas que apoiem o planejamento dos professores em prol do desenvolvimento das competências e habilidades essenciais, bem como o asseguramento dos direitos de aprendizagem, de acordo com a Base Nacional Comum Curricular;
- Orientação para mobilização de conhecimentos (conceitos e procedimentos), habilidades (práticas, cognitivas e não cognitivas), atitudes e valores para resolver demandas complexas da vida cotidiana, do pleno exercício da cidadania, no mundo do trabalho e nas práticas sociais atuais e da vida adulta.

#### **VI. Práticas inovadoras para o ciclo de alfabetização: ferramentas digitais e metodológicas ativas no processo ensino aprendizagem (15h)**

Objetivo: Apresentar e capacitar o professor no que há de mais recente em termos de instrumentos pedagógicos, interfaces digitais e procedimentos para tornar mais acessível, dinâmico e dialógico o processo ensino aprendizagem na alfabetização.

- As diferentes concepções de aprendizagem e as metodologias frente ao contexto contemporâneo no tocante à alfabetização;
- Tecnologia e suas implicações na educação.

#### **VII. Acompanhamento e avaliação da aprendizagem no processo de alfabetização e o replanejamento das ações: orientações para análises e intervenções (15h)**

Objetivo: Apresentar aos professores as concepções teóricas contemporâneas sobre a avaliação no processo de alfabetização, de modo a



subsidiá-los no planejamento de atividades, intervenções pedagógicas e análise de dados da aprendizagem, em prol de uma avaliação processual, diagnóstica, formativa e participativa. Evidenciar a necessidade do professor se instrumentalizar com estratégias que o possibilite revisitar o planejamento pedagógico, observando a diversidade e as necessidades específicas de aprendizagem de cada aluno, no intuito de proporcionar um contexto favorável para a alfabetização e, assim, a efetividade do processo ensino aprendizagem.

- Principais indicadores de avaliação usados na educação, no âmbito estadual e federal;
- Conceitos, instrumentos, inovações metodológicas no contexto da avaliação educacional;
- Conceitos, instrumentos, inovações metodológicas que apoiem os professores no planejamento de novas oportunidades de aprendizagem.

#### **VIII. Dificuldades na aprendizagem e na apropriação da leitura e da escrita: orientações para a análise de habilidades dos alunos e campos de atuação para o professor (15h)**

Objetivo: Promover a reflexão sobre as dificuldades na aprendizagem e na apropriação da leitura e escrita das crianças e subsidiar o professor com a apresentação dos procedimentos metodológicos mais recentes para acompanhamento e ampliação de possibilidades de intervenção pedagógica nesses casos.

- Processos de aquisição e apropriação da escrita;
- Estratégias pedagógicas que possibilitem às crianças experiências narrativas de apreciação e interação com a linguagem oral e escrita, e convívio com diferentes suportes e gêneros textuais orais e escritos;
- Neurociência e dificuldades de aprendizagem.

#### **4. DELIMITAÇÃO DO OBJETO DE ANÁLISE**

O objeto refere-se à formação continuada de servidores das Secretarias Municipais de Educação do Estado do Rio de Janeiro e da equipe de multiplicadores, constituída por professores e coordenadores pedagógicos alfabetizadores da Secretaria de Estado de Educação do RJ, em nível de extensão, considerando como conteúdo central a alfabetização, em consonância com o Plano Nacional de Educação (PNE), e alinhado ao Programa “RIO +

ALFABETIZADO” (Governo do Estado do Rio de Janeiro, Decreto nº 47.632, de 31 de maio de 2021).

#### **4.1. Dimensão material**

Este curso de extensão visa atender os servidores do Ensino Fundamental das Secretarias Municipais de Educação do Estado do Rio de Janeiro que vierem a aderir ao Programa “RIO + ALFABETIZADO” (Decreto 47.632/2021) e a equipe de multiplicadores, constituída por professores e coordenadores pedagógicos alfabetizadores da Secretaria de Estado de Educação do RJ, sendo disponibilizado aos mesmos por adesão voluntária, respeitados os critérios de seleção então pactuados no âmbito do Programa.

O curso é realizado integralmente de forma remota, por meio do Ambiente Virtual de Apoio Tecnológico à Extensão da Pró-reitoria de Extensão e Cultura da UERJ (AVATE/PR3), sendo operado na plataforma Moodle ali instalada.

O Curso já conta com 2.078 Servidores Municipais e da SEEDUC, selecionados no ano de 2021 que cursaram os 2 primeiros Módulos (60 horas) de 8 previstos para o Curso (um total de 180 horas).

#### **4.2. Dimensão temporal**

O curso contempla um total de 180 horas, distribuídas em oito módulos, de 30 ou de 15 horas. Terá duração de seis meses, tendo sido realizado, para a primeira turma, nos meses de outubro e novembro de 2021 (Módulos I e II, perfazendo as 60 horas iniciais), e sua continuidade se dando nos meses de março a junho de 2022 (Módulos III a VIII, perfazendo as 120 horas restantes).

O curso tem um prazo total de execução de 15 meses (dos quais os primeiros 7 meses foram realizados durante o ano de 2021), considerando as etapas de seleção e inscrição dos participantes, estruturação da equipe responsável, produção dos conteúdos, conformação da plataforma operacional, realização do curso propriamente dita, certificação e produção de relatórios finais.

Em 2021, esse prazo correspondeu ao período de junho a dezembro, contemplando a realização dos módulos iniciais (I e II). Em 2022, contemplará o período de janeiro a agosto, dando continuidade aos módulos subsequentes (III a VIII), até o encerramento das atividades finais relativas ao fechamento do curso.

Destacamos a necessidade de nova descentralização de recursos em janeiro de 2022, de forma a garantirmos a continuidade do curso, com encerramento e certificação programados para agosto de 2022 – as atividades previstas para produção e instalação de materiais didáticos relativos aos Módulos do Curso necessitam ter continuidade já a partir de janeiro de 2022.

## **5. SOBRE A SELEÇÃO DE PARTICIPANTES**

A seleção de participantes foi realizada pelo Centro de Produção da UERJ (CEPUERJ), respeitados os critérios de seleção então pactuados no âmbito do Programa “RIO + ALFABETIZADO” (Decreto 47.632/2021), a serem contemplados em Edital próprio, observando o atendimento à demanda nos indicada: docentes alfabetizadores e coordenadores pedagógicos dos anos iniciais do Ensino Fundamental, atuantes, preferencialmente, nas turmas dos anos iniciais do Ensino Fundamental das Secretarias Municipais de Educação do Estado do Rio de Janeiro que vierem a aderir ao termo disposto no art. 5º do Decreto nº 47.632, de 31 de maio de 2021, assim como os servidores efetivos da rede estadual de educação que atuem em turmas de alfabetização e/ou nos curso de formação de professores de nível médio da rede estadual fluminense.

## **6. ABORDAGENS METODOLÓGICAS DA EXECUÇÃO**

Trata-se da construção de uma proposta de educação de caráter sociointeracionista, mediada pelas novas tecnologias digitais, compreendendo a educação como instrumento de emancipação política, econômica e social. O curso será desenvolvido no Ambiente Virtual de Apoio Tecnológico à Extensão da Pró-Reitoria de Extensão e Cultura (AVATE/PR3), o qual opera através da plataforma Moodle. O AVATE se configura como um ambiente efetivo de interação das comunidades internas e externas à Universidade, onde é possível produzir conhecimento e desenvolver aprendizagem coletivamente, através de diversas atividades desenvolvidas no espaço virtual, inclusive com a integração de softwares de realização de webconferências, como o da RNP - Rede Nacional de Pesquisas, disponibilizado no ambiente. O AVATE propõe como inovação, portanto, uma proposta educacional e extensionista que procura superar a falsa

dicotomia "presencial versus à distância", trazendo à baila um projeto sócio interacionista com utilização intensiva das tecnologias educacionais, como contribuição alternativa para os desafios impostos pela necessidade de substituição de atividades ditas presenciais por atividades desenvolvidas remotamente (aqui compreendidas como “à distância” apenas do ponto de vista físico).

## **7. EQUIPE DE EXECUÇÃO DO PROJETO**

A UERJ possui três Programas de Pós-graduação em Educação, sendo um deles com duas linhas de pesquisa voltadas diretamente aos estudos curriculares; dois Programas de Pós-graduação em Ensino; e participa de cinco Mestrados Profissionais em Rede, nas diferentes áreas de conhecimento do nível médio, além de contar com cursos de especialização em ensino de áreas específicas da Educação Básica. A equipe estruturada para a produção do conteúdo deste curso conta com docentes envolvidos com os Programas que têm linhas de pesquisa em Currículo: Programa de Pós-graduação em Educação (ProPEd) da Faculdade de Educação (EDU); Educação: Processos Formativos e Desigualdades Sociais da Faculdade de Formação de Professores (FFP); Educação, Cultura e Comunicação em Periferias Urbanas na Faculdade de Educação da Baixada Fluminense (FEBF); Ensino em Educação Básica (Instituto de Aplicação Fernando Rodrigues da Silveira CAp), consultando também as respectivas unidades: EDU, FFP, FEBF e CAp. Assim, a relação ensino, pesquisa e extensão fica evidenciada nesta proposta, aqui envolvendo diversas unidades acadêmicas, bem como atividades articuladas no âmbito das três dimensões acadêmicas centrais. Este curso de extensão fará, ainda, a incorporação de estudantes de graduação e de pós-graduação das áreas das ciências humanas voltadas à educação, na qualidade de extensionistas universitários, como forma de contribuição à sua aprendizagem e ao processo formativo em desenvolvimento.

A equipe técnica do projeto, responsável pela realização do curso de extensão ao longo de 2021/2022, definida em princípio, para o atendimento de 2.250 participantes, como descrito na página 5 deste Plano de Trabalho, é composta pelos cargos e respectivas funções principais, conforme apresentado a seguir:

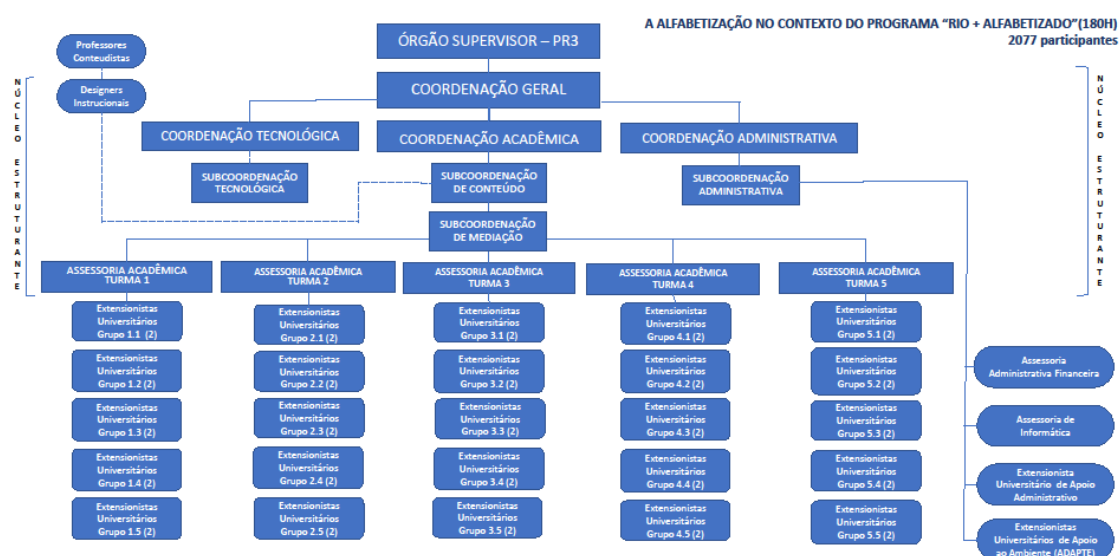
EQUIPE/CARGOS	FUNÇÕES PRINCIPAIS
Coordenador Geral	Coordenação geral do projeto, orientação e formatação da produção de material didático.
Coordenador Acadêmico	Coordenação das atividades de produção e condução dos cursos.
Subcoordenação de Conteúdo	Apoio à coordenação das atividades acadêmicas de produção de conteúdos.
Subcoordenação de Mediação	Apoio à coordenação das atividades de supervisão da estrutura de turmas (Assessorias de Apoio Acadêmico).
Coordenador Tecnológico	Coordenação, edição e manutenção do Ambiente.
Coordenador Administrativo	Coordenação das atividades administrativas e financeiras e relacionamento com as áreas funcionais.
Subcoordenação de Administração	Apoio à Coordenação Administrativa na condução das atividades relativas à contratação e pagamento dos membros da Equipe e outras atividades.
Assessoria Administrativa Financeira	Assessoria nas questões administrativas e financeiras do projeto.
Assessoria de Apoio Acadêmico	Assessoria à Coordenação Acadêmica. Gestão de Extensionistas de Apoio Acadêmico.
Assessoria de Apoio Tecnológico	Suporte técnico à parte tecnológica.
Assessoria de Informática para a Seleção	Apoio técnico no trabalho de Seleção dos Participantes.
Assessoria de Administração para a Seleção	Apoio administrativo no trabalho de Seleção dos Participantes.
Professores Conteudistas e de Apoio aos Módulos	Responsáveis pela produção do material didático e apoio aos Extensionistas Mediadores e Cursistas durante a realização de seus Módulos.
Designers Instrucionais	Responsáveis pelas definições, desenho e instalação no Ambiente, de todo o material instrucional desenvolvido.
Extensionistas Universitários Mediadores	Acompanhamento e orientação dos Participantes e suporte aos extensionistas acadêmicos, no desenvolvimento das tarefas propostas nos módulos do curso. Esse grupo é formado por mestrandos e doutorandos dos Programas de Pós Graduação <i>stricto sensu</i> da UERJ.
Extensionistas Universitários de Apoio Acadêmico	Monitoramento de atividades dos Participantes, sob supervisão dos Extensionistas Mediadores. Monitoramento do cumprimento das tarefas realizadas e suporte operacional aos Participantes. Esse grupo é formado por graduandos da área de educação da UERJ, matriculados no último ano de seus cursos.
Extensionistas Universitários de Apoio Tecnológico	Apoio técnico na gestão do Ambiente.
Extensionistas Universitários de Apoio Administrativo	Apoio nas atividades e tarefas de controle administrativo financeiro.

Observação: A cada quinze dias a UERJ gerará um Relatório de Acompanhamento dos Participantes, apontando a frequência de suas participações e cumprimento de tarefas propostas no Curso. Neste Relatório serão indicadas as ações preventivas tomadas contra possíveis evasões, assim como as ações construídas junto aos municípios para este tema da evasão, além da sinalização à SEEDUC da necessidade de eventual abordagem da Secretaria às suas respectivas Unidades Escolares Municipais ou aos próprios Servidores.

Tais medidas preventivas buscam minimizar desistências, face à inviabilidade de substituição de participantes, depois de iniciado o Curso, em função do curto tempo de duração do mesmo e do encadeamento pedagógico dos conteúdos de cada Módulo.

Ao final dos oito módulos a UERJ informará à SEEDUC e aos Municípios envolvidos a listagem dos aprovados e dos reprovados por frequência ou grau de aproveitamento, bem como o número de desistências/abandonos verificados.

## 8. ORGANOGRAMA



Obs: Cada grupo contempla 2 extensionistas universitários, sendo um qualificado como mediador (estudante de Mestrado ou Doutorado) e outro como apoio acadêmico (estudante de Graduação).

## 9. PLANO DE APLICAÇÃO DOS RECURSOS

O projeto conta com uma equipe técnica composta, em sua grande maioria, por quadros de servidores efetivos da UERJ, sejam docentes ou técnico administrativos, e de discentes com matrícula ativa na Universidade, sejam da graduação ou da pós-graduação.

**O custo das atividades a serem desenvolvidas no exercício fiscal de 2022, para a continuidade e finalização do curso totalizará R\$ 1.385.280,00 (Um milhão, trezentos e oitenta e cinco mil, duzentos e oitenta reais), o que demandará esta nova descentralização de recursos em janeiro de 2022.**

## 10. CRONOGRAMA DE DESEMBOLSO

O desembolso mensal do projeto em 2022, destinado à remuneração da equipe técnica envolvida na coordenação, produção e execução do curso de extensão, seguirá o cronograma abaixo:

RIO + ALFABETIZADO	2022										
	JANEIRO	FEVEREIRO	MARÇO	ABRIL	MAIO	JUNHO	JULHO	AGOSTO	SUB-TOTAL	INSS	TOTAL
ATIVIDADES											
NÚCLEO ESTRUTURANTE	87.000,00	87.000,00	87.000,00	87.000,00	87.000,00	87.000,00	87.000,00	60.000,00	669.000,00	60.480,00	729.480,00
NÚCLEO DE PRODUÇÃO & EXECUÇÃO	63.000,00	23.000,00	128.000,00	128.000,00	128.000,00	128.000,00	23.000,00	18.000,00	639.000,00	16.800,00	655.800,00
TOTAL	150.000,00	110.000,00	215.000,00	215.000,00	215.000,00	215.000,00	110.000,00	78.000,00	1.308.000,00	77.280,00	1.385.280,00

## 11. VALOR DA DESCENTRALIZAÇÃO

Em 2022:

PARCELA	MÊS	VALOR DA DESCENTRALIZAÇÃO
1	01/2022	<b>R\$ 1.385.280,00</b>

## 12. CRONOGRAMA DE ATIVIDADES

As atividades principais do projeto envolvem cinco grandes etapas, as quais estão detalhadas no cronograma apresentado a seguir:

- Atividades iniciais de montagem, estruturação de funções e capacitação dos envolvidos;
- Atividades de preparação do ambiente e adequação tecnológica do curso;
- Atividades de produção do material didático dos 8 Módulos\*;
- Atividades relativas ao evento de abertura\*\* e à execução do curso;
- Atividades de encerramento.

\* O Material didático de cada Módulo, produzido pelos Professores Conteudistas, tão logo finalizado, será encaminhado para apreciação da SEEDUC, devendo retornar à Equipe Acadêmica da UERJ em no máximo 48 horas, para eventuais ajustes pertinentes.

Segue abaixo o cronograma de execução do Curso completamente realizado no ano de 2021:



ALFABETIZAÇÃO - PLANO DE TRABALHO (EXTENSÃO)	ALFABETIZAÇÃO - 2021 (2.100 Participantes)						
	1	2	3	4	5	6	7
	JUN	JUL	AGO	SET	OUT	NOV	DEZ
<b>ATIVIDADES INICIAIS - MONTAGEM DE EQUIPE</b>							
Identificação, convite e orientação aos Coordenadores							
Seleção de Professores-Conteudistas (Módulos I e II)	I/II	I/II					
Orientação sobre conteúdo aos Professores-Conteudistas (Módulos I e II)	I/II	I/II					
Orientação técnica aos Professores-Conteudistas (Módulos I e II)			I/II				
Ambientação dos Professores-Conteudistas no AVATE (Módulos I e II)			I/II				
Seleção de Professores-Conteudistas (Módulos V a VIII)				III/IV			
Orientação sobre conteúdo aos Professores-Conteudistas (Módulos V a VIII)				III/IV			
Orientação técnica aos Professores-Conteudistas (Módulos V a VIII)					III/IV		
Ambientação dos Professores-Conteudistas no AVATE (Módulos V a VIII)					III/IV		
Seleção de Professores-Conteudistas (Módulos IX a XII)					V/VIII		
Orientação sobre conteúdo aos Professores-Conteudistas (Módulos IX a XII)					V/VIII		
Orientação técnica aos Professores-Conteudistas (Módulos IX a XII)						V/VIII	
Ambientação dos Professores-Conteudistas no AVATE (Módulos IX a XII)						V/VIII	
Seleção de Extensionistas Universitários de Apoio Administrativo e Tecnológico							
Orientação e capacitação dos Extensionistas Universitários de Apoio Administrativo e Tecnológico							
Ambientação dos Extensionistas Universitários de Apoio Administrativo e Tecnológico no AVATE							
Seleção de Extensionistas Mediadores/Apoio Acadêmico e Assessoria Acadêmica							
Orientação técnica aos Extensionistas Mediadores/Apoio Acadêmico e Assessoria Acadêmica							
Orientação sobre conteúdo aos Extensionistas Mediadores/Apoio Acadêmico e Assessoria Acadêmica							
Ambientação dos Extensionistas Mediadores/Apoio Acadêmico e Assessoria Acadêmica no AVATE							
Seleção de Participantes							
<b>AMBIENTE VIRTUAL</b>							
Criação de espaço do Projeto							
Design de estrutura de curso							
Edição inicial de Template do Curso							
Instalação de materiais dos Módulos I e II							
Design de Módulos I e II							
Testes de Módulos I e II							
Inscrição de Participantes por Turma e Grupos							
Orientação aos Participantes							
<b>PRODUÇÃO DOS MÓDULOS I e II - FASE 0</b>							
Orientação Didático-Pedagógica aos Professores Conteudistas				I	II		
Elaboração/Professores Conteudistas do Projeto Didático-Pedagógico, Programa do Curso				I/II			
<b>PRODUÇÃO DOS MÓDULOS I e II - FASE 1</b>							
Elaboração pelos Professores Conteudistas de Textos Básicos dos Módulos				I/II	I/II		
Revisão de textos							
Formatação – Hipertexto							
Revisão – Professores Conteudistas				I/II	I/II		
Reformatação do Material							
Revisão – Professores Conteudistas				I/II	I/II		
Ajustes Finais de Formatação							
<b>PRODUÇÃO DOS MÓDULOS III e IV - FASE 0</b>							
Orientação Didático-Pedagógica aos Professores Conteudistas						III/IV	III/IV
Elaboração pelos Professores Conteudistas do Projeto Didático-Pedagógico, Programa do Curso						III/IV	III/IV
<b>PRODUÇÃO DOS MÓDULOS III e IV - FASE 1</b>							
Elaboração pelos Professores Conteudistas de Textos Básicos dos Módulos						III/IV	III/IV
Revisão de textos							
Formatação – Hipertexto							
Revisão – Professores Conteudistas						III/IV	III/IV
Reformatação do Material						III/IV	III/IV
Revisão – Professores Conteudistas						III/IV	III/IV
Ajustes Finais de Formatação							
<b>EXECUÇÃO DO CURSO - MÓDULOS I e II</b>							
Evento de Abertura - WEBCONFERÊNCIA						I	II
Reuniões Coordenações do Projeto/Assessoria Acadêmica							
Reuniões de Assessoria Acadêmica e Professores						I	II
Reuniões: Assessoria Acadêmica/Extensionistas Mediadores							
Trabalho de Acompanhamento dos Extensionistas Mediadores/Apoio Acadêmico							
Trabalho de Assessoria Acadêmica							
Reuniões de Professores e Assessoria Acadêmica						I	II
Trabalho de Secretaria Acadêmico-Administrativa							
Atividades de Encerramento: levantamento de frequência							
Atividades de Encerramento: preparação de Memória							
<b>LEGENDA</b>							
Bloco de Atividades							
Atividades de Equipe Técnica de menos de 30 dias de duração							
Atividades de Equipe Técnica de mês cheio							
Atividades com Professores Conteudistas - Módulos I a IV							
Atividades com Professores Conteudistas - Módulos V a VIII							
Atividades com Professores Conteudistas - Módulos IX a XII							

Segue abaixo o cronograma de execução do Curso no ano de 2022 (para a continuidade e finalização do projeto):

ALFABETIZAÇÃO - PLANO DE TRABALHO (EXTENSÃO)	ALFABETIZAÇÃO - 2022 (Continuação)							
	1 JAN	2 FEV	3 MAR	4 ABR	5 MAI	6 JUN	7 JUL	8 AGO
<b>ATIVIDADES INICIAIS - RECOMPOSIÇÃO DE EQUIPE</b>								
Seleção de Extensionistas Moderadores/Apoio Acadêmico e Assessoria Acadêmica								
Orientação técnica aos Extensionistas Moderadores/Apoio Acadêmico e Assessoria Acadêmica								
Orientação sobre conteúdo aos Extensionistas Moderadores/Apoio Acadêmico e Assessoria Acadêmica								
Ambientação dos Extensionistas Moderadores/Apoio Acadêmico e Assessoria Acadêmica no AVATE								
<b>AMBIENTE VIRTUAL</b>								
Recomposição de Espaço dos Módulos no AVATE								
Instalação de materiais dos Módulos III e IV		III/IV						
Design de Módulo III e IV	III/IV	III/IV						
Testes de Módulo II e IV		III/IV						
Instalação de materiais dos Módulos V a VIII				V/VIII				
Design de Módulo V a VIII			V/VIII	V/VIII				
Testes de Módulo V a VIII				V/VIII				
Atividades de Encerramento do Curso								
Preparação de Certificação								
Certificação								
<b>PRODUÇÃO DOS MÓDULOS V a VIII - FASE 0</b>								
Orientação Didático-Pedagógica aos Professores Conteudistas	V/VIII	V/VIII						
Elaboração/Professores Conteudistas do Projeto Didático-Pedagógico, Programa do Curso	V/VIII							
<b>PRODUÇÃO DOS MÓDULOS V a VIII - FASE 1</b>								
Elaboração pelos Professores Conteudistas de Textos Básicos dos Módulos	V/VIII	V/VIII						
Revisão de textos								
Formatação – Hipertexto								
Revisão – Professores Conteudistas	V/VIII	V/VIII						
Reformatação do Material								
Revisão – Professores Conteudistas	V/VIII	V/VIII						
Ajustes Finais de Formatação								
<b>EXECUÇÃO DO CURSO - MÓDULOS III e IV</b>								
Reuniões Coordenações do Projeto/Assessoria Acadêmica			III	IV				
Reuniões de Assessoria Acadêmica e Professores			III	IV				
Reuniões: Assessoria Acadêmica/Extensionistas Moderadores								
Trabalho de Acompanhamento dos Extensionistas Moderadores/Apoio Acadêmico								
Trabalho de Assessoria Acadêmica								
Reuniões de Professores e Assessoria Acadêmica			III	IV				
Trabalho de Secretaria Acadêmico-Administrativa								
Atividades de Encerramento: levantamento de frequência								
Atividades de Encerramento: preparação de Memória								
<b>EXECUÇÃO DO CURSO - MÓDULOS V a VIII</b>								
Reuniões Coordenações do Projeto/Assessoria Acadêmica					V/VI	VII/VIII		
Reuniões de Assessoria Acadêmica e Professores					V/VI	VII/VIII		
Reuniões: Assessoria Acadêmica/Extensionistas Moderadores								
Trabalho de Acompanhamento dos Extensionistas Moderadores/Apoio Acadêmico								
Trabalho de Assessoria Acadêmica								
Reuniões de Professores e Assessoria Acadêmica					V/VI	VII/VIII		
Trabalho de Secretaria Acadêmico-Administrativa								
Atividades de Encerramento: levantamento de frequência								
Atividades de Encerramento: preparação de Memória								

LEGENDA	
Bloco de Atividades	
Atividades de Equipe Técnica de menos de 30 dias de duração	
Atividades de Equipe Técnica de mês cheio	
Atividades com Professores Conteudistas - Módulos I a IV	
Atividades com Professores Conteudistas - Módulos V a VIII	
Atividades com Professores Conteudistas - Módulos IX a XII	